



Утверждаю
Директор ЧОУДО «Инфинитив»
Игнатенко М.Л.

(Приказ № 12-СА от 20.03.2018 года)

Отчет
по результатам самообследования
частного образовательного учреждения
дополнительного образования
«Инфинитив»
ул. Веденеева дом 2
за 2017-2018 учебный год

Санкт-Петербург 2018

Самообследование ЧОУДО «Инфинитив» ул. Веденеева дом 2 проведено в соответствии с пунктом 3 части 2 статьи 29 Федерального закона от 29 декабря 2012 года № 273-ФЗ «Об образовании в Российской Федерации», Приказом Министерства образования и науки Российской Федерации от 14 июня 2013 года № 462 «Об утверждении Порядка проведения самообследования образовательной организацией».

Целью самообследования является открытость и доступность информации об образовательной деятельности Частного образовательного учреждения дополнительного образования «Инфинитив»

Основные результаты самообследования

1. Общие сведения об образовательной организации
2. Образовательная деятельность
3. Методическая деятельность
4. Материально-техническое обеспечение.
5. Кадровое обеспечение
6. Показатели деятельности, подлежащей самообследованию
7. Анализ и выводы

1. Общие сведения.

Организационно-правовая форма: Частное образовательное учреждение дополнительного образования «Инфинитив» (далее - ЧОУДО «Инфинитив») является образовательной организацией, реализующей дополнительные образовательные программы в сфере изучения иностранных языков.

ЧОУДО «Инфинитив» действует в соответствии с Гражданским кодексом Российской Федерации, Федеральным законом «Об образовании в Российской Федерации», Федеральным законом «О некоммерческих организациях», приказами, распоряжениями, постановлениями, инструктивными письмами, методическими рекомендациями Министерства образования и науки Российской Федерации, иными законодательными актами Российской Федерации, Уставом, решениями органов управления ЧОУДО «Инфинитив», приказами директора и внутренними организационно-распорядительными и нормативными документами ЧОУДО «Инфинитив» в целях ведения образовательной деятельности.

Основные сведения

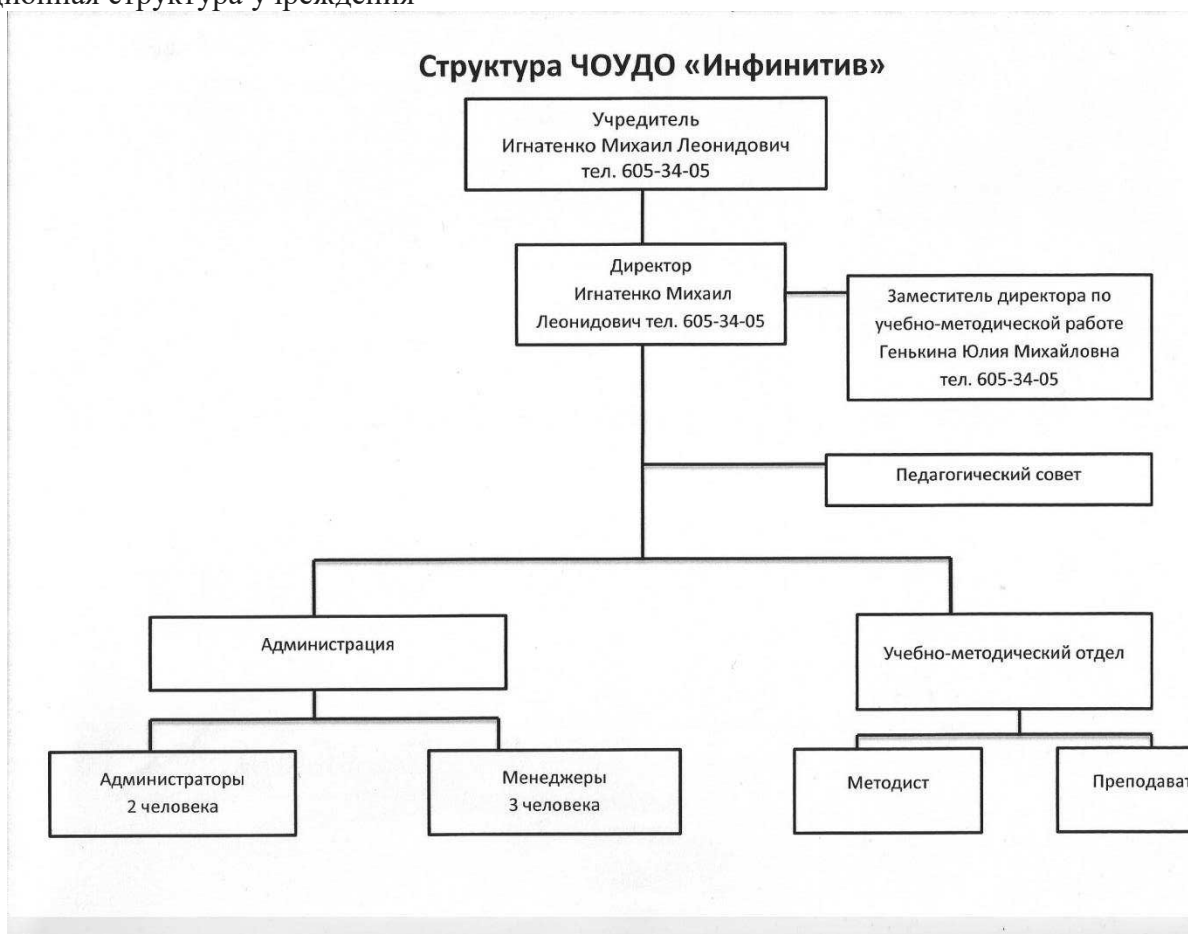
1. Свидетельство о внесении записи в Единый Государственный Реестр Юридических лиц ЧОУДО «Инфинитив» за № 1087800002410 от 17 апреля 2008 года
2. Свидетельство о постановке на учет Российской организации в налоговом органе по месту нахождения территории Российской Федерации с присвоением ИНН/КПП 7804182410/ 780401001 от 17 апреля 2008 года
3. Юридический адрес:
195427, г. Санкт-Петербург, улица Веденеева, дом 2, литера А, пом. 57Н
4. Учредителем ЧОУДО «Инфинитив» является гражданин Российской Федерации

Игнатенко Михаил Леонидович:

5. ЧОУДО «Инфинитив» осуществляет образовательную деятельность на основании бессрочной Лицензии № 0603 от 18 июля 2013 года, выданной Комитетом по образованию Правительства Санкт-Петербурга.

6. Управление ЧОУДО «Инфинитив» осуществляется в соответствии с Гражданским кодексом Российской Федерации, Федеральным законом «Об образовании в Российской Федерации» и «О некоммерческих организациях», другими нормативными актами Российской Федерации, а также Уставом ЧОУДО «Инфинитив». Непосредственное руководство деятельностью ЧОУДО «Инфинитив» осуществляет Директор. Директор имеет право делегировать отдельные свои полномочия другим должностным лицам.

7. Организационная структура учреждения



8. Наличие локальных актов образовательного учреждения в части образовательного процесса и прав обучающихся:

- Правила приема и отчисления слушателей, порядка изменений образовательных отношений ЧОУДО «Инфинитив»
- Правила внутреннего трудового распорядка ЧОУДО «Инфинитив»
- Положение о формах, периодичности и текущем контроле успеваемости и промежуточной аттестации обучающихся
- Образовательные программы дополнительного образования по английскому языку для лиц разного возраста и уровня подготовки

В ЧОУДО «Инфинитив» реализуются программы дополнительного образования.

2. Образовательная деятельность

По состоянию на 04 декабря 2017 г. ЧОУДО «Инфинитив» реализует обучение:
по дополнительным программам в сфере дополнительного образования:

- Дополнительная общеразвивающая программа дополнительного образования «Общий курс английского языка (General English) Начальный уровень (Beginner)»
- Дополнительная общеразвивающая программа дополнительного образования «Общий курс английского языка (General English) Базовый уровень (Elementary)»
- Дополнительная общеразвивающая программа дополнительного образования «Общий курс английского языка (General English) Средний уровень, 1-я ступень (Pre-Intermediate)»
- Дополнительная общеразвивающая программа дополнительного образования «Общий курс английского языка (General English) Средний уровень, 2-я ступень (Intermediate)»
- Дополнительная общеразвивающая программа дополнительного образования «Общий курс английского языка (General English) Средний уровень, 3-я ступень (Upper-Intermediate)»
- Дополнительная общеразвивающая программа дополнительного образования «Общий курс английского языка (General English) Продвинутый уровень, (Advanced)»
- Дополнительная общеразвивающая программа дополнительного образования «Деловой английский (Business English)»

Образовательная деятельность по всем программам обеспечена рабочими программами. Учебные планы составлены с учетом специфики обучения и отражают основные тенденции теории и практики применения необходимых навыков и компетенций. ЧОУДО «Инфинитив» при формировании преподавательского состава учитывает основные требования, определяющие необходимый уровень образования и стажа работы в этой области.

Все образовательные программы ЧОУДО «Инфинитив» имеют практическую направленность, знания, умения и навыки, получаемые слушателями, предполагают их активное использование в общении на английском языке.

Как положительную тенденцию можно отметить увеличение количества договоров с организациями на обучение сотрудников.

Система контроля качества обучения.

Система контроля качества обучения в ЧОУДО «Инфинитив» включает основные формы:

- промежуточные и итоговая аттестация слушателей по программам «Общий курс английского языка» и «Деловой английский язык»
- обратная связь от обучающихся с целью улучшения качества, выявления с последующим устранением недостатков учебного процесса;
- регулярное проведение методических семинаров преподавателей.

Концепция обучения в ЧОУДО «Инфинитив» опирается на основные достижения в области дополнительного профессионального образования, развивает идею непрерывного образования, опирается на современные разработки в области образовательных

технологий, ориентируется на передовой опыт развития и формирования профессиональной компетентности преподавателей.

- с 2018 года ЧОУДО «Инфинитив» получил право стать авторизованным центром по приему международных экзаменов Pearson PTE, что подтверждает соответствие уровня обучения в ЧОУДО «Инфинитив» международным стандартам.

3. Научно-методическая деятельность

В рамках деятельности ЧОУДО «Инфинитив» научно-методическая деятельность включает в себя следующие элементы:

- обеспечение образовательного процесса достаточным и актуальным материалом, разработку научно-методического и методического обеспечения образовательного процесса;
- повышение квалификации преподавателей;
- обеспечение преподавателей самыми актуальными учебными пособиями и другой научно-методической литературой;
- участие сотрудников в различных научных и образовательных внешних мероприятиях, в том числе организуемыми издательствами Pearson, Cambridge, а также Академией Постдипломного образования СПб.
- заместитель директора по учебно-методической работе отвечает за решение следующих задач:

Обеспечение профессионального, культурного и творческого роста преподавателей
Обеспечение соблюдения принципов коммуникативной методики в процессе обучения
Освоение новых методов и технологий обучения, в том числе внедрение интерактивных методов.

4. Материально-техническое обеспечение

ЧОУДО «Инфинитив» располагает достаточной материально-технической базой для ведения образовательной деятельности. Образовательный процесс осуществляется в помещениях по адресу:

- улица Веденева, дом 2, пом 57 Н, площадью 124 кв.м., по договору аренды нежилого помещения. В составе используемых помещений имеются 3 учебных класса и административные и служебные помещения.

Образовательная деятельность в ЧОУДО «Инфинитив» организована с применением новейшего оборудования и современных технологий обучения. Учебные классы оснащены необходимым мультимедийным оборудованием, компьютерами и офисной техникой, в наличие имеется собственная библиотека.

Выдерживается лицензионный норматив по площади на одного обучающегося в соответствие с требованиями - площадь на одного обучающегося в ЧОУДО «Инфинитив» составляет 3 кв.м.

В целом материально-техническое обеспечение позволяет проводить образовательную деятельность в сфере дополнительного образования.

5. Кадровое обеспечение

ЧОУДО «Инфинитив» укомплектовано профессиональными преподавателями согласно штатному расписанию. Кадровое обеспечение образовательного процесса соответствует лицензионным требованиям, так как учреждение располагает квалифицированными педагогическими кадрами, обеспечивающими подготовку по образовательным программам в соответствии установленным требованиям.

6. Показатели деятельности

№ п/п	Показатели	Единица измерения
1.	Образовательная деятельность	
1.1	Общая численность обучающихся, в том числе:	94 человек
1.1.1	Детей дошкольного возраста (3 - 7 лет)	0 человек
1.1.2	Детей младшего школьного возраста (7 - 11 лет)	30 человек
1.1.3	Детей среднего школьного возраста (11 - 15 лет)	18 человек
1.1.4	Детей старшего школьного возраста (15 - 17 лет)	12 человек
1.2	Численность учащихся, обучающихся по образовательным программам по договорам об оказании платных образовательных услуг	94 человек
1.3	Численность/удельный вес численности учащихся, занимающихся в 2-х и более объединениях (кружках, секциях, клубах), в общей численности учащихся	0 человек 0%
1.4	Численность/удельный вес численности учащихся с применением дистанционных образовательных технологий, электронного обучения, в общей численности учащихся	0 человек 0%
1.5	Численность/удельный вес численности учащихся по образовательным программам для детей с выдающимися способностями, в общей численности учащихся	0 человек 0%
1.6	Численность/удельный вес численности учащихся по образовательным программам, направленным на работу с детьми с особыми потребностями в образовании, в общей численности учащихся, в том числе:	0 человек 0%
1.6.1	Учащиеся с ограниченными возможностями здоровья	0 чел 0%
1.6.2	Дети-сироты, дети, оставшиеся без попечения родителей	0 чел 0%
1.6.3	Дети-мигранты	0 чел 0%
1.6.4	Дети, попавшие в трудную жизненную ситуацию	0 чел 0%
1.7	Численность/удельный вес численности учащихся, занимающихся учебно-исследовательской, проектной деятельностью, в общей численности учащихся	0 чел 0%
1.8	Численность/удельный вес численности учащихся, принявших участие в массовых мероприятиях (конкурсы, соревнования, фестивали, конференции), в общей численности учащихся, в том числе:	0 чел 0%
1.8.1	На муниципальном уровне	0 чел 0%
1.8.2	На региональном уровне	0 чел 0%
1.8.3	На межрегиональном уровне	0 чел 0%
1.8.4	На федеральном уровне	0 чел 0%
1.8.5	На международном уровне	0 чел 0%

Численность/удельный вес численности учащихся - победителей и призеров массовых мероприятий (конкурсы, соревнования, фестивали, конференции),	
1.9 в общей численности учащихся, в том числе:	0 чел 0/%
1.9.1 На муниципальном уровне	0 чел 0/%
1.9.2 На региональном уровне	0 чел 0/%
1.9.3 На межрегиональном уровне	0 чел 0/%
1.9.4 На федеральном уровне	0 чел 0/%
1.9.5 На международном уровне	0 чел 0/%
Численность/удельный вес численности учащихся, участвующих в образовательных и социальных проектах, в общей численности учащихся, в	
1.10 том числе:	0 чел 0/%
1.10.1Муниципального уровня	0 чел 0/%
1.10.2Регионального уровня	0 чел 0/%
1.10.3Межрегионального уровня	0 чел 0/%
1.10.4Федерального уровня	0 чел 0/%
1.10.5Международного уровня	0 чел 0/%
Количество массовых мероприятий, проведенных образовательной	
1.11 организацией, в том числе:	0 единиц
1.11.1На муниципальном уровне	0 единиц
1.11.2На региональном уровне	0 единиц
1.11.3На межрегиональном уровне	0 единиц
1.11.4На федеральном уровне	0 единиц
1.11.5На международном уровне	0 единиц
1.12 Общая численность педагогических работников	7 человек
Численность/удельный вес численности педагогических работников, имеющих высшее образование, в общей численности педагогических	
1.13 работников	7 чел 100%
Численность/удельный вес численности педагогических работников, имеющих высшее образование педагогической направленности (профиля), в	
1.14 общей численности педагогических работников	3 чел 33%
Численность/удельный вес численности педагогических работников, имеющих среднее профессиональное образование, в общей численности	
1.15 педагогических работников	0 чел 0%
Численность/удельный вес численности педагогических работников, имеющих среднее профессиональное образование педагогической направленности (профиля), в общей численности педагогических	
1.16 работников	0 чел 0%
Численность/удельный вес численности педагогических работников, которым по результатам аттестации присвоена квалификационная	
1.17 категория, в общей численности педагогических работников, в том числе:	0 чел 0%
1.17.1Высшая	0 чел 0%
1.17.2Первая	0 чел 0%

Численность/удельный вес численности педагогических работников в общей численности педагогических работников, педагогический стаж	
1.18 работы которых составляет:	
1.18.1 До 5 лет	4 чел 57%
1.18.2 Свыше 30 лет	0 чел 0%
Численность/удельный вес численности педагогических работников в	
1.19 общей численности педагогических работников в возрасте до 30 лет	6 чел 85%
Численность/удельный вес численности педагогических работников в	
1.20 общей численности педагогических работников в возрасте от 55 лет	0 чел 0%
Численность/удельный вес численности педагогических и административно-хозяйственных работников, прошедших за последние 5 лет повышение квалификации/профессиональную переподготовку по профилю педагогической деятельности или иной осуществляемой в образовательной организации деятельности, в общей численности	
1.21 педагогических и административно-хозяйственных работников	4 чел 33%
Численность/удельный вес численности специалистов, обеспечивающих методическую деятельность образовательной организации, в общей	
1.22 численности сотрудников образовательной организации	2 чел 20%
Количество публикаций, подготовленных педагогическими работниками образовательной организации:	
1.23 1.23.1 за 3 года	0 единиц
1.23.2 за отчетный период	0 единиц
Наличие в организации дополнительного образования системы психолого-педагогической поддержки одаренных детей, иных групп детей, требующих	
1.24 повышенного педагогического внимания	нет
2. Инфраструктура	
2.1 Количество компьютеров в расчете на одного учащегося	0,2 ед
Количество помещений для осуществления образовательной деятельности,	
2.2 в том числе:	3 единиц
2.2.1 Учебный класс	3 единиц
2.2.2 Лаборатория	0 единиц
2.2.3 Мастерская	0 единиц
2.2.4 Танцевальный класс	0 единиц
2.2.5 Спортивный зал	0 единиц
2.2.6 Бассейн	0 единиц
Количество помещений для организации досуговой деятельности учащихся,	
2.3 в том числе:	0 единиц
2.3.1 Актовый зал	0 единиц
2.3.2 Концертный зал	0 единиц
2.3.3 Игровое помещение	0 единиц
2.4 Наличие загородных оздоровительных лагерей, баз отдыха	нет
Наличие в образовательной организации системы электронного	
2.5 документооборота	нет
2.6 Наличие читального зала библиотеки, в том числе:	нет

С обеспечением возможности работы на стационарных компьютерах или	
2.6.1 использования переносных компьютеров	да
2.6.2 С медиатекой	да
2.6.3 Оснащенного средствами сканирования и распознавания текстов	нет
С выходом в Интернет с компьютеров, расположенных в помещении	
2.6.4 библиотеки	да
2.6.5 С контролируемой распечаткой бумажных материалов	да
Численность/удельный вес численности учащихся, которым обеспечена возможность пользоваться широкополосным Интернетом (не менее 2 Мб/с),	
2.7 в общей численности учащихся	94 чел 100%
- численность/ удельный вес численности обучающихся, принявших участие в прохождении международного тестирования уровня английского языка PTE (Pearson Test of English)	21 чел 32%
- численность/ удельный вес численности обучающихся, успешно прошедших международное тестирование уровня английского языка PTE (Pearson Test of English) и получивших соответствующий Сертификат	20/21 чел 97,5%

7. Выводы

Проведенный комиссией по самообследованию ЧОУДО «Инфинитив» анализ состояния организационно-правового обеспечения, структуры и органов управления, содержания и качества подготовки обучающихся, кадрового, учебно-методического, информационного обеспечения, материально-технической базы позволяет сделать следующие выводы:

- 7.1. Для обучения слушателей в Учреждении созданы соответствующие лицензионным нормативам условия ведения образовательной деятельности.
- 7.2. Структура и органы управления Учреждением соответствуют требованиям и позволяют реализовать заявленные в лицензии программы дополнительного образования.
- 7.3. Содержание, качество и уровень подготовки по реализуемым программам соответствует действующим нормам и требованиям.
- 7.4. Все виды учебных планов и программ имеют полноценное методическое обеспечение.
- 7.5. Кадровый состав и материально-техническое обеспечение учреждения удовлетворяют требованиям, необходимым для ведения образовательной деятельности.
- 7.6. Наличие достаточного количества слушателей обеспечивает финансовую устойчивость предприятия и востребованность предлагаемых программ.

Отчет составлен комиссией в составе:

1. Игнатенко М.Л.
2. Генькина Ю.М.
3. Гарманчук М. С.